

**Riiklik Eksami- ja Kvalifikatsioonikeskus  
Riigikeele osakond**

**Krista Loogma  
EESTI KEELE TASEMEEKSAMITE  
2001./2002. a TULEMUSTE  
STATISTILINE ANALÜÜS**

Toimetanud Vega Jürgens  
Keeletoimetaja Mai Tiits

Tallinn 2003

# EESTI KEELE TASEMEEKSAMITE 2001./2002. a TULEMUSTE STATISTILINE ANALÜÜS

Statistilise analüüsi eesmärk oli vaadelda ajavahemikus september 2001 – september 2002 toimunud eesti keele tasemeeksamite tulemusi eri tunnuste kaupa, lähtudes eksami toimumise kohast ning eksaminandide soost, vanusest, kodakondsusest (Eesti kodakondsus, muu kodakondsus) ja staatusest (põhikoolilõpetaja, gümnaasiumilõpetaja, täiskasvanu). Vaadati, kuidas eesti keele tasemeeksamite tulemused on ajas muutunud ja kas on näha, kuivõrd on eksamitulemusi mõjutanud eesti keele tasemeeksameid puudutavad muudatused (riigilõivu kaotamine eesti keele tasemeeksamitele registreerumise ja eesti keele oskuse tunnistuse saamise eest; õigus registreeruda ainult ühe taseme eksamile korraga; töölase eesti keele oskuse kategooriatunnistuste kehtetuks tunnistamise edasilükkamine).

## 1. LÄHTEANDMED

Eksamitulemuste analüüsi lähtepunktiks olid REKKi andmebaasist võetud tunnused, mis on kategoriseeritud järgmiselt (vt tabel 1):

**Tabel 1.** Tunnused ja kategooriad

<b>Tunnused</b>	<b>Kategooriad</b>
Eksami toimumise aeg	35 kuupäeva eksamite toimumise aja järgi kasvavas järjestuses
Eksaminandi staatus	põhikoolilõpetaja, gümnaasiumilõpetaja, täiskasvanu
Tase	algtaase, kesktaase, kõrgtaase
Eksami toimumise koht	3 piirkonda: Tallinn, Virumaa, Lõuna-Eesti
Eksaminandi sugu	naine, mees
Eksaminandi vanus	6 vanuserühma: kuni 17 a, 18–24 a, 25–39 a, 40–54 a, 55–64 a, 65–70 a
Eksaminandi kodakondsus <sup>1</sup>	Eesti kodakondsus, Eesti kodakondsuseta

Eksamitulemuse näitajad on nii kogutulemus kui ka osatulemused (vt tabel 2).

**Tabel 2.** Eksamitulemuse näitajad

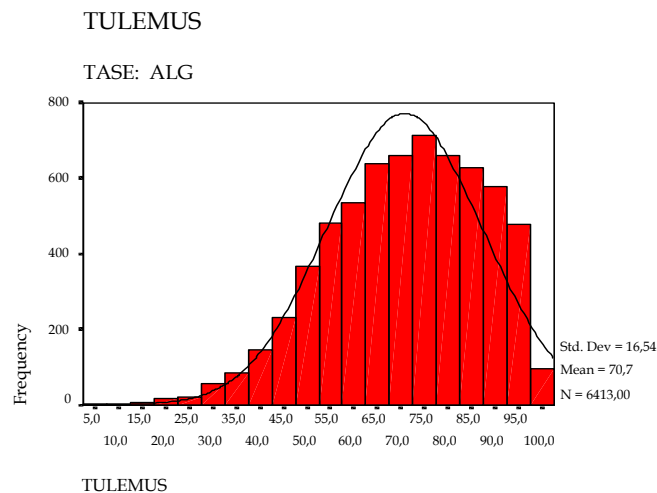
<b>Sooritus kogutulemuse alusel</b>	sooritanud (eksami kogutulemus $\geq$ 60 punkti) mittesooritanud (eksami kogutulemus $<$ 60 punkti)
<b>Osatulemused</b>	kuulamistesti tulemus lugemistesti tulemus kirjutamistesti tulemus rääkimistesti tulemus

<sup>1</sup> Eesti kodakondsuseta isikute kategooriasse kuuluvad nii määramata kodakondsusega kui määratud muu kodakondsusega isikud.

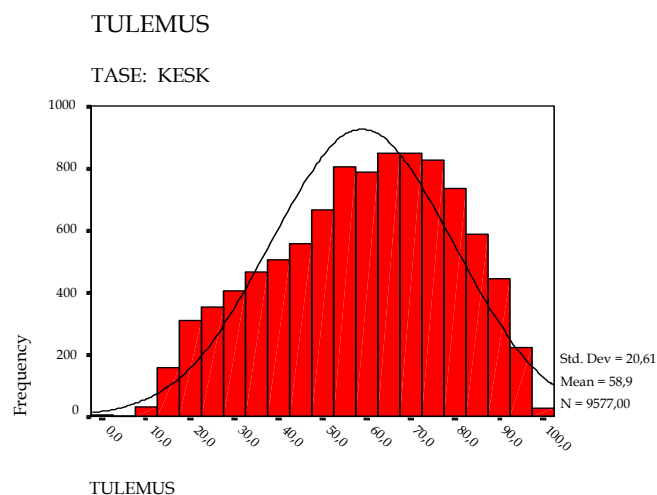
## 2. EKSAMITULEMUSTE SAGEDUSJAOTUSED KOGUTULEMUSE JA OSATULEMUSTE JÄRGI

Tulemuste sagedusjaotused võimaldavad vaadata tulemuste jaotuse vastavust normaaljaotusele ning võrrelda tulemuste hajuvust. Mida suurem on tulemuste hajuvus, seda enam on põhjust arvata, et eksaminandide ettevalmistatuses on suured erinevused.

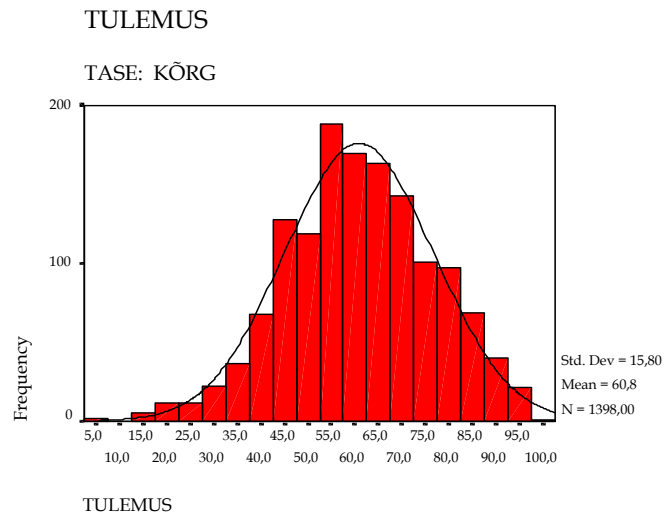
Järgnevalt on esitatud sagedusjaotused eksami kogutulemuse ja osatulemuste kaupa.



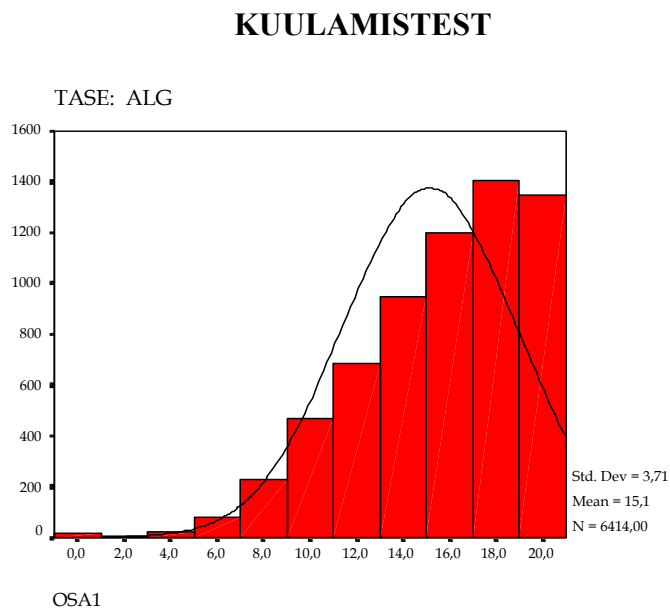
**Joonis 1.** Algtase. Eksaminandide kogutulemus ajavahemikus september 2001 – september 2002 (eksaminandide arv – 6413, keskmine tulemus – 70,7, standardhälve – 16,54)



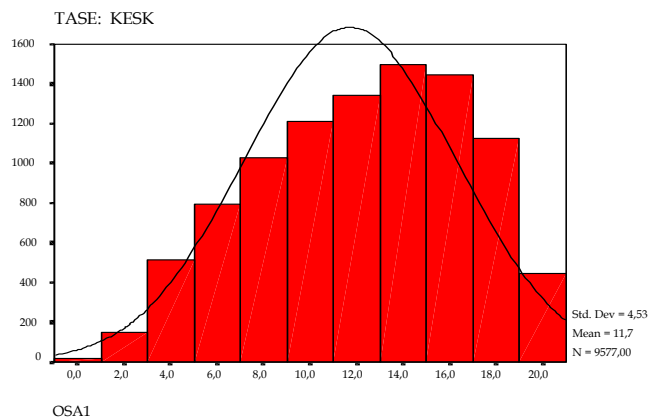
**Joonis 2.** Kesktase. Eksaminandide kogutulemus ajavahemikus september 2001 – september 2002 (eksaminandide arv – 9577, keskmine tulemus – 58,9, standardhälve – 20,61)



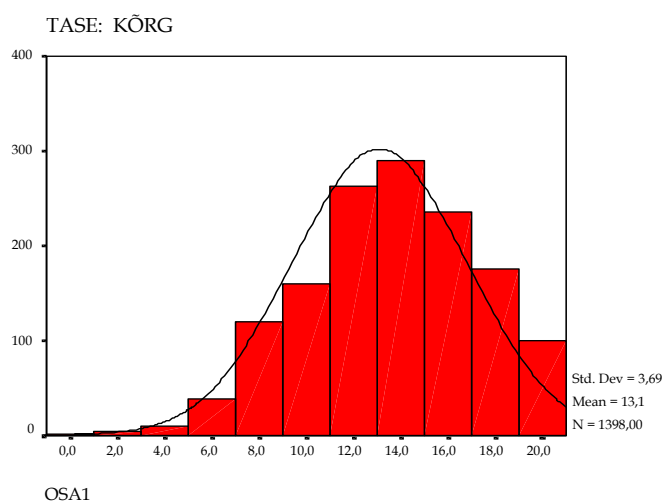
**Joonis 3.** Kõrgtase. Eksaminandide kogutulemus ajavahemikus september 2001 – september 2002 (eksaminandide arv – 1398, keskmine tulemus – 60,8, standardhälve – 15,8)



**Joonis 4.** Algtase. Eksaminandide kuulamistesti tulemused ajavahemikus september 2001 – september 2002 (eksaminandide arv – 6414, keskmine tulemus – 15,1, standardhälve 3,71)



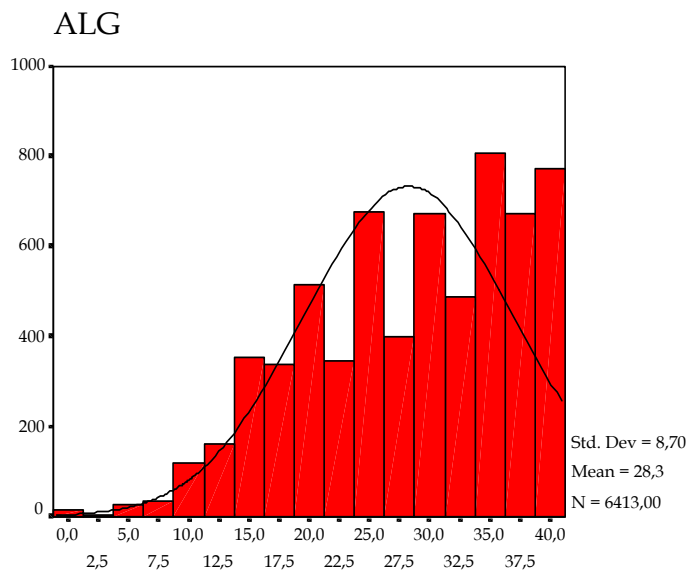
**Joonis 5.** Kesktase. Eksaminandide kuulamistesti tulemused ajavahemikus september 2001 – september 2002 (eksaminandide arv – 9577, keskmine tulemus – 11,7, standardhälve – 4,53)



**Joonis 6.** Kõrgtase. Eksaminandide kuulamistesti tulemused ajavahemikus september 2001 – september 2002 ( eksaminandide arv – 1398, keskmine tulemus – 13,1, standardhälve – 3,69)

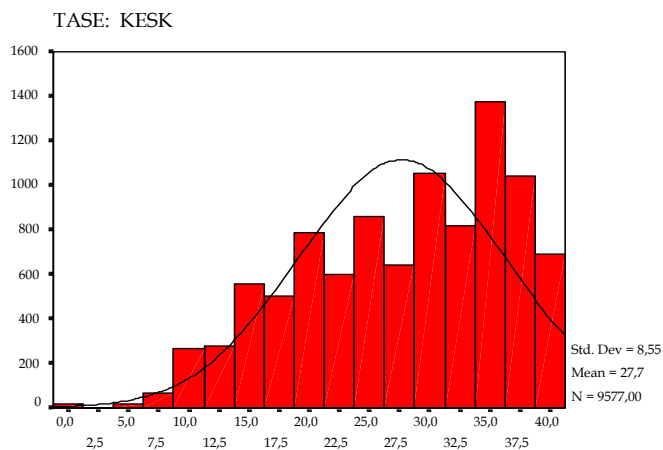
Kuulamistesti tulemust puudutavatel joonistel, eriti joonisel 4 (algtase), on tegelik jaotus negatiivse asümmeetriaga ning mõnevõrra nihkunud kõrgemate tulemuste poole, st tegelike tulemuste hulgas on paremaid tulemusi enam, kui normaaljaotus eeldaks. Ehk teisisõnu, statistilise jaotuse alusel ei saa öelda, et kuulamistest oleks eksaminandidele liiga raskeks osutunud. Kesktasemel ja eriti kõrgtasemel vastab jaotus suhteliselt hästi normaaljaotusele.

# LUGEMISTEST



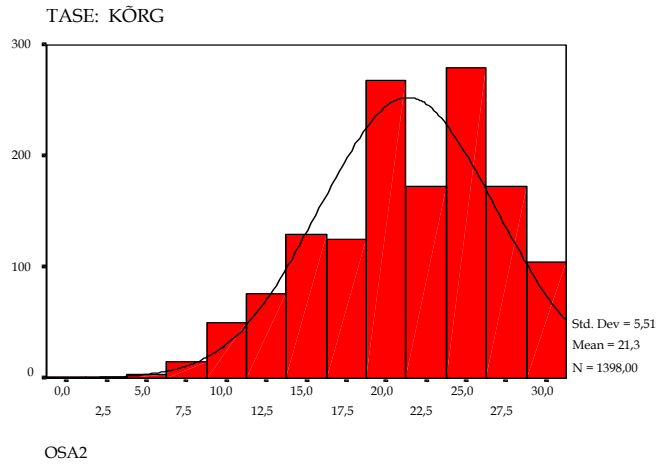
OSA2

**Joonis 7.** Algtase. Eksaminandide lugemistesti tulemused ajavahemikus september 2001 – september 2002 (eksaminandide arv – 6414, keskmine tulemus – 28,3, standardhälve – 8,73)



OSA2

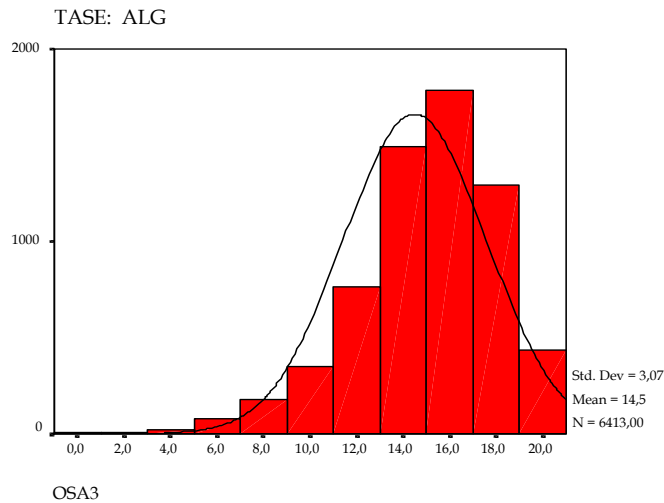
**Joonis 8.** Kesktase. Eksaminandide lugemistesti tulemused ajavahemikus september 2001 – september 2002 ( eksaminandide arv – 9577, keskmine tulemus – 27,7, standardhälve 8,55)



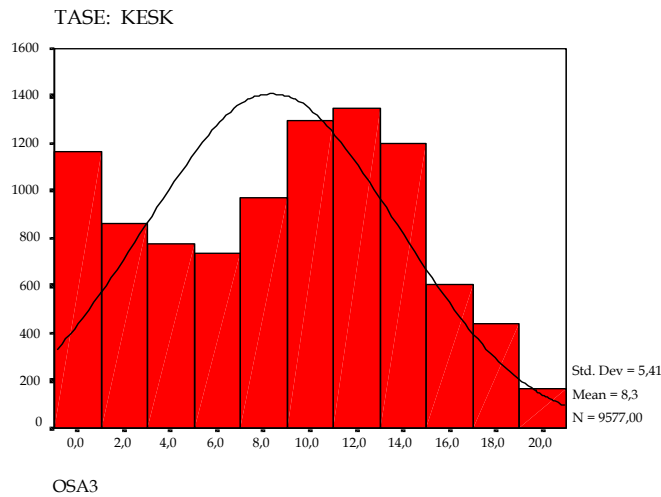
**Joonis 9.** Kõrgtase. Eksaminandide lugemistesti tulemused ajavahemikus september 2001 – september 2002 (eksaminandide arv – 1398, keskmine tulemus – 21,3, standardhälve – 5, 51)

Jooniste 7–9 põhjal võib öelda, et lugemistesti tulemused on pigem kõrged kui madalad (eriti kesktasemel, kus paljud eksaminandid on saanud maksimumilähedase tulemuse).

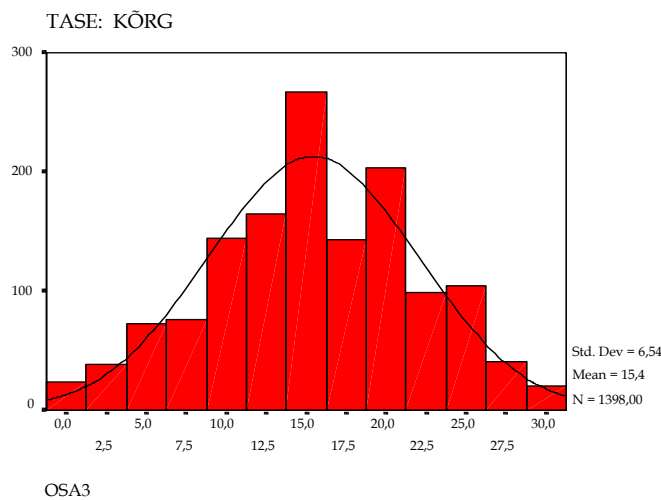
## KIRJUTAMISTEST



**Joonis 10.** Algtase. Eksaminandide kirjutamistesti tulemused ajavahemikus september 2001 – september 2002 (eksaminandide arv – 6413, keskmine tulemus – 14,5, standardhälve – 3,07)



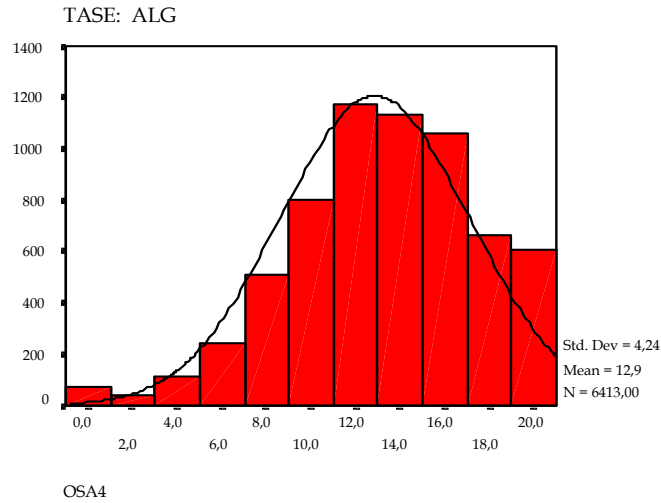
**Joonis 11.** Kesktase. Eksaminandide kirjutamistesti tulemused ajavahemikus september 2001 – september 2002 (eksaminandide arv – 9577, keskmine tulemus – 8,3, standardhälve – 5,41)



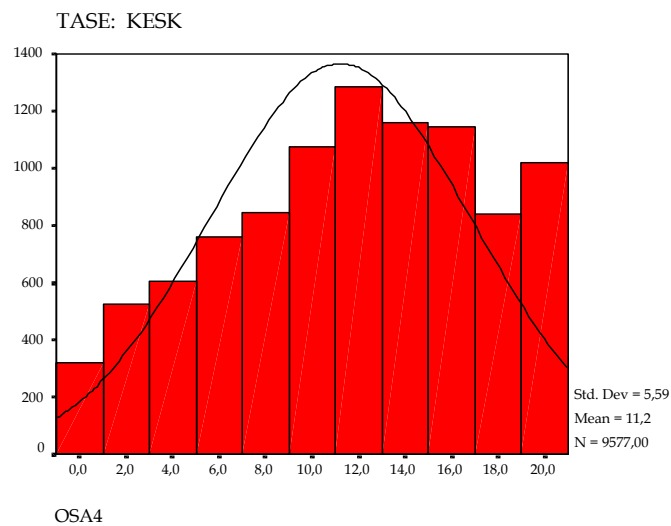
**Joonis 12.** Kõrgtase. Eksaminandide kirjutamistesti tulemused ajavahemikus september 2001 – september 2002 (eksaminandide arv – 1398, keskmine tulemus – 15,4, standardhälve – 6,54)

Algtaseme kirjutamistesti tulemuste jaotusest on näha, et tulemused on pisut kõrgemad, kui normaaljaotus eeldaks. Kesktaseme kirjutamistesti tulemuste jaotus näitab aga selgesti eksaminandide jagunemist kaheks – ühtedel on keskmisest tulemusest madalamad, teistel kõrgemad tulemused. Kõrgtasemel on kirjutamistesti tulemused jaotunud normaaljaotusele lähedaselt.

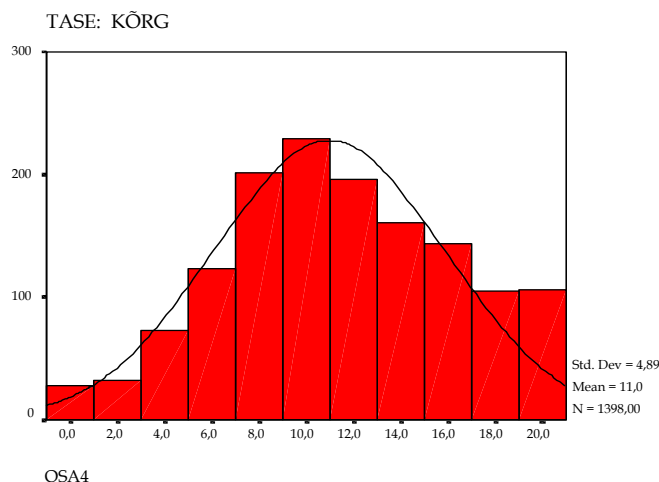
# RÄÄKIMISTEST



**Joonis 13.** Algtase. Eksaminandide rääkimistesti tulemused ajavahemikus september 2001 – september 2002 (eksaminandide arv – 6413, keskmine tulemus 12,9, standardhälve – 4,24)



**Joonis 14.** Kesktase. Eksaminandide rääkimistesti tulemused ajavahemikus september 2001 – september 2002 (eksaminandide arv – 9577, keskmine tulemus – 11,2, standardhälve – 5,59)



**Joonis 15.** Kõrgtase. Eksaminandide rääkimistesti tulemused ajavahemikus september 2001 – september 2002 (eksaminandide arv – 1398, keskmine tulemus – 11,0. standardhälve – 4,89)

Ka rääkimistesti tulemuste jaotus on negatiivse asümmeetriaga ning nihkunud pigem kõrgemate tulemuste poole.

Tabelis 3 on välja toodud kõigi kolme taseme keskmised tulemused ja standardhälbed.

**Tabel 3.** Alg-, kesk- ja kõrgtaseme keskmine tulemus ja standardhälve

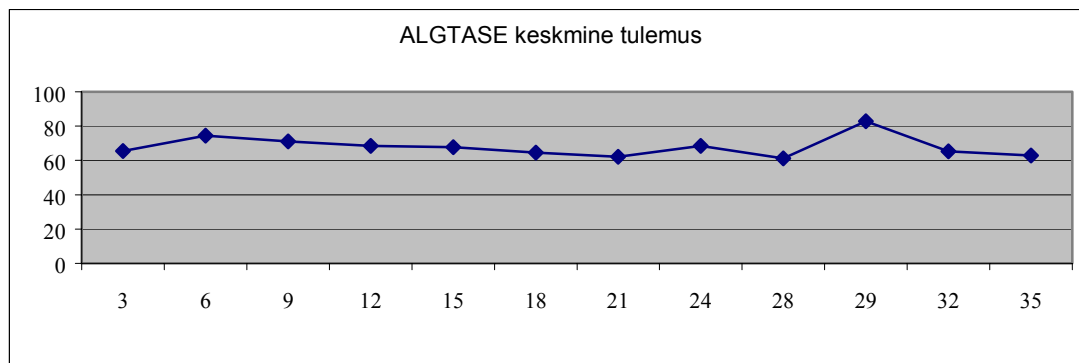
Tase	Kogutulemus	Kuulamine	Lugemine	Kirjutamine	Rääkimine
ALGTASE keskmine tulemus standardhälve	70,7 16,54	15,1 3,71	28,3 8,73	14,5 3,07	12,9 4,24
KESKTASE keskmine tulemus standardhälve	58,9 20,61	11,7 4,53	27,7 8,55	8,3 5,41	11,2 5,59
KÕRGTASE keskmine tulemus standardhälve	60,8 15,8	13,1 3,69	21,3 5,51	15,4 6,54	11,0 4,89

Tabeli 3 kogutulemuse veerust on näha, et kesktasemel on tulemuste standardhälve (hajuvus) tunduvalt suurem kui alg- ja kõrgtasemel. Sama kehtib rääkimistesti ning vähesel määral ka kuulamistesti kohta.

Lugemistesti veerust nähtub, et kõrgtasemel on tulemused jaotunud ühtlasemalt kui alg- ja kesktasemel. Kirjutamistesti puhul on tulemuste hajuvus kõige suurem kõrgtasemel.

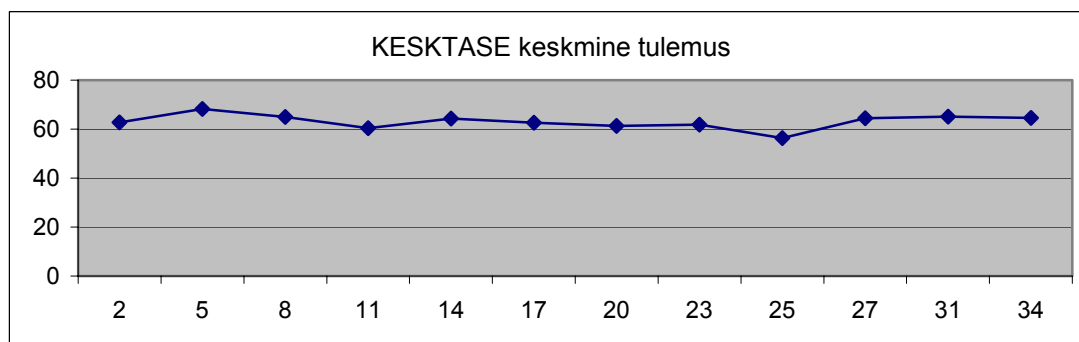
### 3. KESKMISE TULEMUSE MUUTUMINE AJAS

Järgnevatel joonistel on näha, kuidas keskmine kogutulemus on analüüsitava ajavahemikus muutunud.



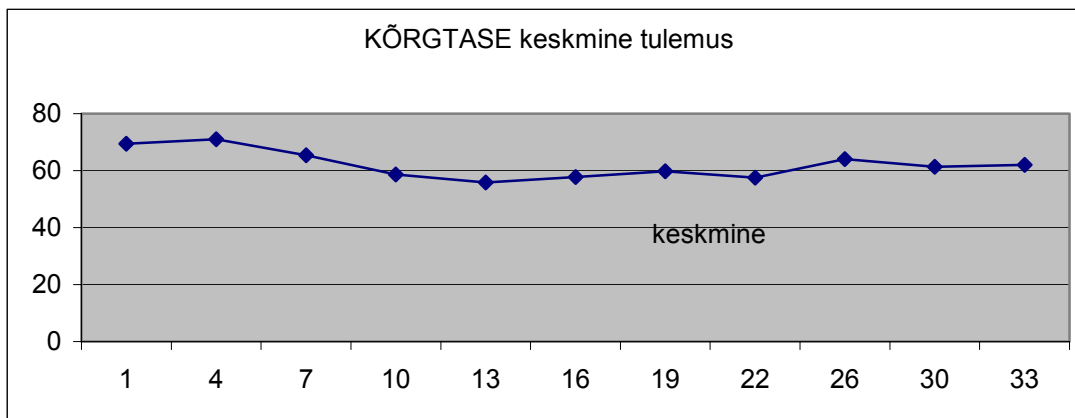
3 – 09.09.2001	15 – 27.01.2002	28 – 26.05.2002
6 – 07.10.2001	18 – 17.02.2002	29 – 06.06.2002
9 – 04.11.2001	21 – 17.03.2002	32 – 30.06.2002
12 – 09.12.2001	24 – 21.04.2002	35 – 08.09.2002

**Joonis 16.** Algtaseme eksami keskmise tulemuse muutumine ajavahemikus september 2001 – september 2002 (veerunumbrid näitavad keskmist tulemust, all real olevad numbrid näitavad mõõtmispunkti, st osutavad eksami toimumise ajale)



2 – 08.09.2001	14 – 26.01.2002	25 – 29.04.2002
5 – 06.10.2001	17 – 16.02.2002	27 – 25.05.2002
8 – 03.11.2001	20 – 16.03.2002	31 – 29.06.2002
11 – 08.12.2001	23 – 20.04.2002	34 – 07.09.2002

**Joonis 17.** Kesktaseme eksami keskmise tulemuse muutumine ajavahemikus september 2001 – september 2002 (veerunumbrid näitavad keskmist tulemust, all real olevad numbrid näitavad mõõtmispunkti, st osutavad eksami toimumise ajale)



1 – 07.09.2001	13 – 25.01.2002	26 – 24.05.2002
4 – 05.10.2001	16 – 15.02.2002	30 – 28.06.2002
7 – 02.11.2001	19 – 15.03.2002	33 – 06.09.2002
10 – 07.12.2001	22 – 19.04.2002	

**Joonis 18.** Kõrgtaseme eksami keskmise tulemuse muutumine ajavahemikus september 2001 – september 2002 (veerunumbrid näitavad keskmist tulemust, all real olevad numbrid näitavad mõõtmispunkti, st osutavad eksami toimumise ajale)

Nagu joonistelt 16–18 näha, kõigub keskmine tulemus analüüsitavas ajavahemikus suhteliselt vähe. Siiski eristuvad üsna selgesti mõned tõusud ja langused: joonisel 16 (algtase) eristub selgesti 29. mõõtmispunkt. 06.06.2002 toimus venekeelsete põhikoolide lõpetajate eesti keele lõpueksam. 1842 õpilast valis eesti keele algtaseme eksamiga ühitatud põhikooli lõpueksami. Kuna tegu oli valikeksamiga, siis valisid selle eksami õpilased, kes olid oma keeleoskuses kindlad, sellest ka mõnevõrra kõrgem keskmine tulemus.

Joonisel 17 (kesktase) on väike langus 25. mõõtmispunkti juures. 29.04.2002 toimus vene õppekeelela gümnaasiumides eesti keele riigieksam. 2002. aastal oli eesti keele riigieksami tegemine kohustuslik kõigile kutseõppeasutuste lõpetajatele ja kahtlemata kajastus see asjaolu kesktaseme eksami keskmises tulemuses.

Joonisel 18 (kõrgtase) on näha, et 7. kuni 13. mõõtmispunktini on toimunud pikemaajaline langus. Ajavahemikus november 2001 kuni jaanuar 2002 oli kõrgtaseme eksamile registreerunute koosseis väga juhuslik (seoses sellega, et 2002. aasta juunis pidid kaotama kehtivuse töölase eesti keele oskuse kategooria-tunnistused) ja paljude eksaminandide keeleoskus ei vastanud kõrgtasemele.

On raske öelda, mil määral avaldub keskmiste näitajate muutumises eesti keele tasemeeksameid puudutavate muudatuste<sup>2</sup> mõju, kuna iga mõõtmise korral (iga eksami toimumise ajal) on ka palju muid näitajaid, mille poolest mingi hulk eksaminande teistest erineb.

<sup>2</sup> Alates jaanuarist 2002 ei pea enam eesti keele tasemeeksamitele registreerumise ja eesti keele oskuse tunnistuse saamise eest tasuma riigilõivu; alates maist 2002 saab registreeruda ainult ühe taseme eksamile korraga; töölase eesti keele oskuse kategooriatunnistuste kehtetuks tunnistamine lükatakse edasi kuni 01.01.04

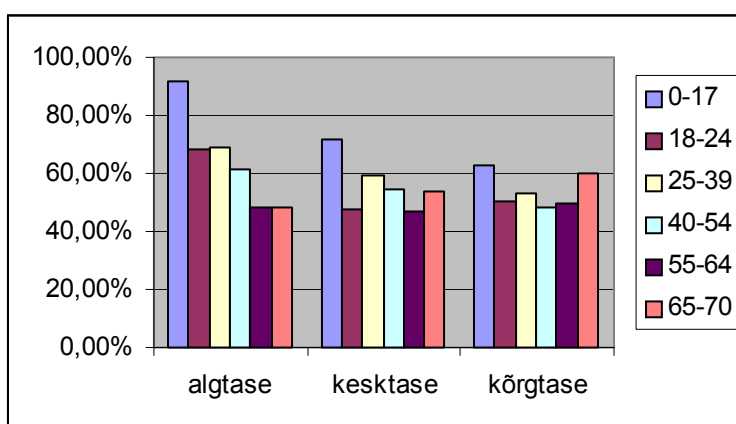
#### 4. VANUSE, STAATUSE (PÕHIKOOLILÕPETAJAD, GÜMNAASIUMILÕPETAJAD, TÄISKASVANUD), SOO, KODAKONDSUSE, EKSAAMI TOIMUMISE KOHA (PIIRKONNA) JA EKSAAMI SOORITAMISE VAHELISED SEOSED

Järgnevalt on analüüsitud tasemeeksamite sooritusprotsendi ja tabelis 1 toodud tunnuste vahelisi seoseid. (Eksam loetakse sooritatuks, kui eksaminand on kogunud vähemalt 60% võimalikust punktisummast, st saanud kogutulemuseks 60 punkti või üle selle.)

Tabelis 4 ja joonisel 19 on näidatud tasemeeksamite sooritusprotsent eksaminandide vanuserühmade järgi.

**Tabel 4.** Tasemeeksamite sooritusprotsent vanuserühmade järgi

	kuni 17 a	18–24 a	25–39 a	40–54 a	55–64 a	65–70 a
<b>Algtase</b>	91,5	68,0	68,9	61,1	48,5	48,3
<b>Kesktase</b>	71,9	47,7	59,6	54,4	46,8	53,8
<b>Kõrgtase</b>	62,5	50,2	53,0	48,1	50,0	60,0



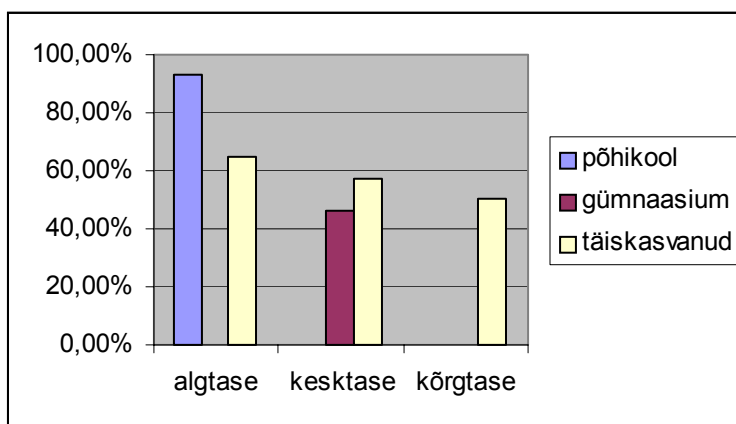
**Joonis 19.** Tasemeeksamite sooritusprotsent vanuserühmade järgi

Algtaseme eksami puhul on näha, kuidas sooritusprotsent väheneb eksaminandide vanuse kasvades (järsk langus algab vanuserühmas 55–64 aastat). Teiste tasemete puhul ilmneb sama tendents mõnevõrra leebemal kujul. Kesktasemel on tulemuste kõikumine vanuserühmiti suurem kui teistel tasemetel. Silma torkab erinevus vanuserühmade 0–17 a ja 18–24 a vahel. Kõrgtaseme eksamil jaotub sooritusprotsent vanuserühmade vahel ühtlasemalt. (Kõrgtasemel on eksaminandide koosseis ühtlasem kui alg- ja kesktasemel.)

Tabelis 5 ja joonisel 20 on näidatud tasemeeksamite sooritusprotsent eksaminandide staatuse järgi.

**Tabel 5.** Tasemeeksamite sooritusprotsent eksaminandide staatuse järgi

	Põhikoolilõpetaja	Gümnaasiumilõpetaja	Täiskasvanu
<b>Algtase</b>	93,2	–	64,9
<b>Kesktase</b>	–	46,5	57,5
<b>Kõrgtase</b>	–	–	50,3



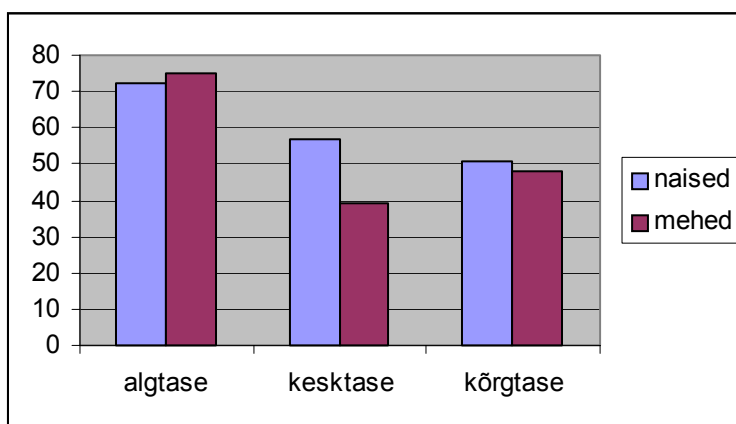
**Joonis 20.** Tasemeksamite sooritusprotsent eksaminandide staatuse järgi

Põhikoolilõpetajatest, kes valisid eesti keele algtaseme eksamiga ühitatud põhikooli lõpueksami, sooritas algtaseme eksami 93%. See on parem tulemus kui sama taseme täiskasvanud eksaminandidel. Gümnaasiumilõpetajatest sooritas kesktaseme eksami 46%, ja see on halvem tulemus kui sama taseme täiskasvanud eksaminandidel. Mida kõrgem tase, seda väiksem on täiskasvanud eksaminandide sooritusprotsent (algtase – sooritusprotsent 64,9, kesktase – 57,5% ja kõrgtase – 50,3%).

Tabelis 6 ja joonisel 21 on näidatud tasemeksamite sooritusprotsent eksaminandide soo järgi.

**Tabel 6.** Tasemeksamite sooritusprotsent eksaminandide soo järgi

	Naised	Mehed
<b>Algtase</b>	72,4	74,8
<b>Kesktase</b>	56,7	39,0
<b>Kõrgtase</b>	51,0	48,2



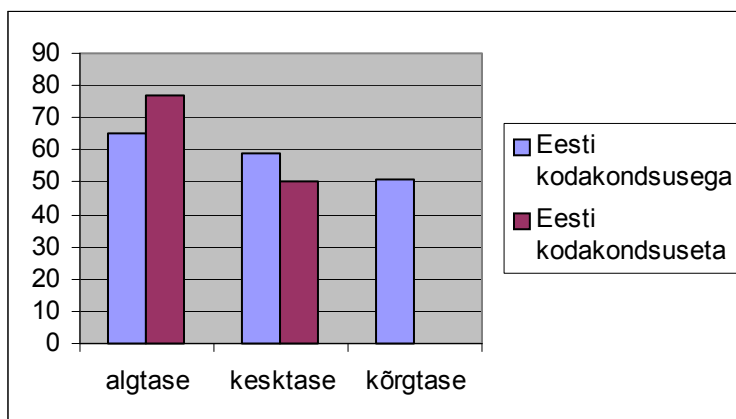
**Joonis 21.** Tasemeksamite sooritusprotsent eksaminandide soo järgi

Meeste ja naiste vahel sooritusprotsendis kuigi suuri erinevusi pole, v.a kesktaseme eksamil, kus naiste sooritusprotsent oli märgatavalt suurem.

Tabelis 7 ja joonisel 22 on näidatud tasemeksamite sooritusprotsent eksaminandide kodakondsuse järgi.

**Tabel 7.** Tasemeksamite sooritusprotsent eksaminandide kodakondsuse järgi

	Eesti kodakondsus	Eesti kodakondsuseta
<b>Algtase</b>	65,1	76,9
<b>Kesktase</b>	59,2	50,0
<b>Kõrgtase</b>	50,7	-



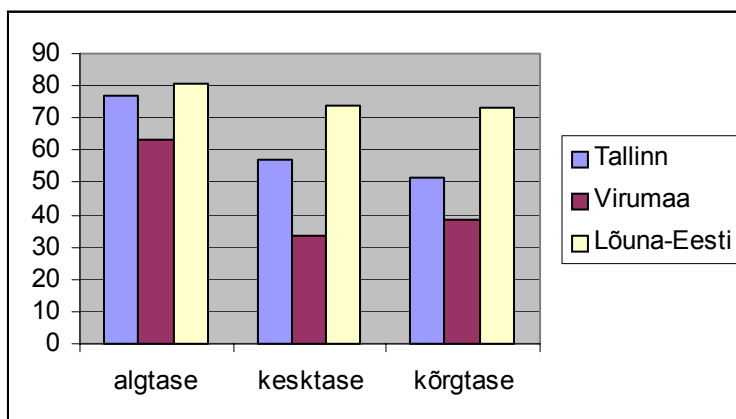
**Joonis 22.** Tasemeksamite sooritusprotsent eksaminandide kodakondsuse järgi

Algtaseme eksamil on Eesti kodakondsuseta eksaminandide sooritusprotsent suurem kui kesktaseme eksamil. Kõrgtaseme eksamil Eesti kodakondsuseta isikuid ei käinud.

Tabelis 8 ja joonisel 23 on näidatud tasemeksamite sooritusprotsent piirkonna (eksami toimumise koha) järgi.

**Tabel 8.** Tasemeksamite sooritusprotsent piirkonna järgi

	Tallinn	Virumaa	Lõuna-Eesti
<b>Algtase</b>	77,0	63,3	80,8
<b>Kesktase</b>	57,4	33,4	74,1
<b>Kõrgtase</b>	51,8	38,7	73,1



**Joonis 23.** Tasemeksamite sooritusprotsent piirkonna järgi

Kõige suurem on eesti keele tasemeksamite sooritusprotsent Lõuna-Eestis, ja see kehtib kõigi kolme taseme kohta. Virumaal on tulemused kõige madalamad. Selline vahe kajastab üsna selgelt keelekeskkondade erinevust Eesti eri paigus. Tallinnas on sooritusprotsent kõige suurem algtaseme eksamil ja kõige väiksem kõrgtaseme eksamil.

## 5. KOKKUVÕTE

Statistilistele andmetele tuginev eksamitulemuste analüüs (nii kogutulemuse kui ka osatulemuste osas) näitab seda, et eesti keele tasemeeksamid olid eksaminandidele jõukohased. Üldjaotustes kalduvad tulemused pigem keskmisest kõrgemate näitajate poole, seda eelkõige alg- ja kesktaseme eksami puhul. Kõige paremini vastab tulemuste jaotus normaaljaotusele kõrgtaseme eksami puhul, mis on ka igati ootuspärane, kuna kõrgtaseme eksamil on eksaminandide koosseis ühtlasem kui alg- ja kesktaseme eksamil.

Analüüsitud ajavahemikus (september 2001 – september 2002) oli eesti keele tasemeeksamite keskmine tulemus suhteliselt stabiilne kõigi tasemete puhul.

Ootuspäraselt sõltub eesti keele tasemeeksamite sooritusprotsent eksaminandide vanusest, eksami toimumise kohast ja eksaminandide staatusest (põhikoolilõpetaja, gümnaasiumilõpetaja, täiskasvanu). Eksaminandide kodakondsus ja sugu eksami sooritamist kuigivõrd ei mõjuta.